



Philosophische Fakultät II

Dritte Ordnung zur Änderung der Studien- und Prüfungsordnung für den binationalen Bachelor-Studiengang Interkulturelle Europa- und Amerikastudien / Langues étrangères appliquées (IKEAS / LEA) (180 Leistungspunkte) an der Martin-Luther-Universität Halle-Wittenberg in Kooperation mit der Université Paris Ouest Nanterre La Défense

vom 21.04.2021

Gemäß § 13 Abs. 1 in Verbindung mit §§ 67a Abs. 2 Nr. 3 a) und 77 Abs. 2 Nr. 1 des Hochschulgesetzes des Landes Sachsen-Anhalt (HSG LSA) in der Bekanntmachung vom 14.12.2010 (GVBl. LSA S. 600), zuletzt geändert durch Gesetz vom 18.01.2021 (GVBl. LSA S. 10) in Verbindung mit der Rahmenstudien- und Prüfungsordnung für das Bachelor- und Masterstudium an der Martin-Luther-Universität Halle-Wittenberg (RStPOBM) vom 11.11.2020 (Abl. 2020, Nr. 15, S. 2) hat die Martin-Luther-Universität Halle-Wittenberg folgende Dritte Ordnung zur Änderung der Studien- und Prüfungsordnung für den binationalen Bachelor-Studiengang Interkulturelle Europa- und Amerikastudien / Langues étrangères appliquées (IKEAS / LEA) (180 Leistungspunkte) beschlossen.

Artikel I

Die Studien- und Prüfungsordnung für den binationalen Bachelor-Studiengang Interkulturelle Europa- und Amerikastudien / Langues étrangères appliquées (IKEAS / LEA) (180 Leistungspunkte) an der Martin-Luther-Universität Halle-Wittenberg in Kooperation mit der Université Paris Ouest Nanterre La Défense vom 23.06.2008 (ABl. 2009, Nr. 8, S. 14), zuletzt geändert durch die Zweite Ordnung zur Änderung der Studien- und Prüfungsordnung für den binationalen Bachelor-Studiengang Interkulturelle Europa- und Amerikastudien / Langues étrangères appliquées (IKEAS / LEA) (180 Leistungspunkte) vom 23.05.2018 (ABl. 2018, Nr. 11, S. 39), wird wie folgt geändert:

(1) Der Wahlbereich „Lateinamerikastudien“ wird fortlaufend ersetzt durch „Spanien-/Lateinamerikastudien“.

(2) § 1 Absatz 3 wird wie folgt neu gefasst:

„(3) Diese Studien- und Prüfungsordnung gilt für Studierende, die ab Wintersemester 2021/2022 das binationale Studium der Interkulturellen Europa- und Amerikastudien / Langues étrangères appliquées (IKEAS / LEA) an der Martin-Luther-Universität Halle-Wittenberg aufnehmen.“

(3) § 7 Absatz 3 Satz 1 wird wie folgt neu gefasst:

„(3) Der Kernbereich umfasst das Basismodul IKEAS I: Interkulturelle Praxis: Theorien und Methoden, das Basismodul IKEAS III: Kulturtheorien historisch vergleichend, das Basismodul IKEAS IV: Vernetzung von kulturübergreifenden Theorien und Konzepten, das Abschlussmodul Bachelorarbeit und die ASQ-Module.“

(4) § 8 wird wie folgt geändert:

In Satz 1 wird die Zahl „7,5“ in „9“ geändert.

(5) § 11 Absatz 1 wird wie folgt geändert:

a. Der Buchstaben „j“ wie folgt geändert:

„j. Kleine Hausarbeit: wissenschaftlicher Aufsatz, aus dem der selbständige Umgang und die kritische Auseinandersetzung mit wissenschaftlicher Literatur bzw. mit Primärtexten und/oder die Darstellung und Reflexion selbständiger empirischer Arbeit und/oder die Lösung praktischer Aufgaben nachgewiesen wird, in der Regel mit einem Umfang von min. 15.000 bis max. 25.000 Textzeichen inkl. Leerzeichen;“

b. Nach dem Buchstaben „j“ wird folgender Buchstabe „k“ neu angefügt:

„k. Bachelorarbeit: Näheres dazu unter § 15.“

(6) § 13 wird wie folgt geändert:

a. In Absatz 1 Satz 1 werden die Wörter „des Moduls Bachelor-Arbeit“ geändert in „des Abschlussmoduls Bachelorarbeit“.

b. In Absatz 2 Satz 1 werden die Wörter „das Modul Bachelor-Arbeit“ geändert in „das Abschlussmodul Bachelorarbeit“.

(7) § 14 wird wie folgt geändert:

a. Absatz 2 wird wie folgt neu gefasst:

„(2) Der Studien- und Prüfungsausschuss besteht aus mindestens

- drei Professorinnen bzw. Professoren,
- einer wissenschaftlichen Mitarbeiterin bzw. einem wissenschaftlichen Mitarbeiter und
- einer Studentin bzw. einem Studenten.“

b. Absatz 3 wird wie folgt neu gefasst:

„Für die Dauer des Studienaufenthalts an der Université Paris Ouest Nanterre La Défense unterstehen die Studierenden dem Studien- und Prüfungsausschuss des Département LEA und der in der vom CEVU am 15.05.1995 und vom CA am 22.05.1995 beschlossenen, letztmalig vom CEVU am 11. Juni 2020 aktualisierten Charte des examens fixierten Studien- und Prüfungsordnung für die Universität Paris Nanterre.“

(8) § 15 wird wie folgt neu gefasst:

„§ 15

Abschlussmodul Bachelorarbeit

(1) Das Abschlussmodul ist im Bachelor-Studiengang obligatorisch. Das Abschlussmodul bildet ein eigenes Modul im Umfang von 10 Leistungspunkten und umfasst einen Arbeitsaufwand von 300 Stunden. Modulleistung des Abschlussmoduls ist die Bachelorarbeit (300 Stunden).

(2) Zur Bachelorarbeit wird zugelassen, wer im Bachelor-Studiengang Interkulturelle Europa- und Amerikastudien / Langues étrangères appliquées (IKEAS / LEA) (180 Leistungspunkte) eingeschrieben ist und erfolgreiche Leistungen im Umfang von mindestens 140 Leistungspunkte erfolgreich absolviert hat.

(3) Der Umfang der Bachelorarbeit soll zwischen 72.000 und 90.000 Textzeichen / 40 und 50 Seiten aufweisen. Die Bearbeitungszeit für die Bachelorarbeit beträgt drei Monate.

(4) Die Studentin bzw. der Student fügt der Bachelorarbeit ein Verzeichnis der benutzten Quellen und Hilfsmittel sowie eine schriftliche Versicherung hinzu, dass sie die Arbeit selbstständig und ohne zulässige fremde Hilfe und unter Beachtung der allgemeinen

Grundsätze wissenschaftlicher Praxis verfasst hat, sie in gleicher oder ähnlicher Fassung noch nicht in einem anderen Studiengang als Prüfungsleistung vorgelegt und keine anderen als die angegebenen Quellen und Hilfsmittel benutzt sowie Zitate kenntlich gemacht hat.

(5) Das Thema der Bachelorarbeit wird über den Studien- und Prüfungsausschuss ausgegeben und von einer bzw. einen durch den Studien- und Prüfungsausschuss bestellten Prüferin bzw. Prüfer betreut.

(6) Die Bachelorarbeit kann wahlweise in französischer oder deutscher Sprache verfasst werden.“

(9) Die „Anlage (gemäß § 7) Studiengangübersicht“ erhält folgende Fassung:

**Binationaler Studiengang Interkulturelle Europa- und Amerikastudien / Langues étrangères appliquées (IKEAS / LEA) (180 Leistungspunkte)
gemäß § 7 der Studien- und Prüfungsordnung**

Modultitel	Teilnahmevoraussetzung	Kontaktstudium (SWS)	LP	Studienleistung	Modulvorleistung	Modulleistung	Anteil an Abschlussnote	Empfehlung Studiensemester
Kernbereich (35 LP)								
Pflichtmodule (25 LP)								
Basismodul IKEAS I: Interkulturelle Praxis: Theorien und Methoden	Nein	2	5	Ja	Nein	Klausur	5/108	1.
Basismodul IKEAS III: Kulturtheorien historisch vergleichend	Nein	2	5	Ja	Nein	Klausur	0/108	5.
Basismodul IKEAS IV: Vernetzung von kulturübergreifenden Theorien und Konzepten	Nein	2	5	Ja	Nein	Projektbericht oder Klausur	5/108	5. oder 6.
Abschlussmodul IKEAS-LEA	Ja	0	10	Nein	Nein	Bachelorarbeit	10/108	6.
ASQ-Module (10 LP) (aus dem Bereich „Allgemeine Schlüsselqualifikationen“ (www.asq.uni-halle.de))								
ASQ I		Je nach Wahl	5			Je nach Wahl	0/108	
ASQ II		Je nach Wahl	5			Je nach Wahl	0/108	
Studienbereich IKEAS-LEA: Es sind 145 LP zu erbringen								
Studienrichtung: Frankreichstudien (82,5 LP mit LEA)								
Basismodul Einführung in die Kulturwissenschaft Frankreich und Fachspezifische Schlüsselqualifikationen	Nein	3	5	Ja	Nein	Klausur	0/108	1.
Aufbaumodul Kulturwissenschaft Frankreich 1 - Kulturgeschichte	Ja	Varianten 2/2	5	Ja	Nein	Klausur	5/108	2.
Aufbaumodul Kulturwissenschaft Frankreich 3 - Kulturkontakt/Kultur-	Ja	2	5	Ja	Nein	Hausarbeit oder münd-	5/108	5.

vergleich						liche Prüfung		
Langue française III (Niveau avancé)	Ja	6	5	Ja	Nein	Klausur	5/108	5. bis 6.
Langue française III S (Niveau avancé : français spécifique)	Ja	6	5	Ja	Nein	Klausur	5/108	5. bis 6.
Wahlpflichtmodul Studienrichtung Frankreichstudien: Einführung in die Sprach-oder Literaturwissenschaft (1 aus 2) Es sind 5 LP zu erbringen								
Basismodul Einführung in die französische Literaturwissenschaft und Fachspezifische Schlüsselqualifikation (FSQ integrativ)	Nein	3	5	Ja	Nein	Klausur	0/108	2. oder 6.
Basismodul Einführung in die französische Sprachwissenschaft und Fachspezifische Schlüsselqualifikation (FSQ integrativ)	Nein	3	5	Ja	Nein	Klausur	0/108	1. oder 5.
Module LEA (52,5 LP)								
Traduction journalistique F/A	Nein	2	3	Nein	Nein	Version und Thème	0/108	3.
Introduction aux théories de l'information	Nein	2	3	Nein	Nein	Klausur	0/108	3.
Métiers de la culture à l'international	Nein	2	3	Nein	Nein	Klausur	3/108	3.
Approfondissement langue française (FETE)/Ecrit niveau 3	Nein	2	3	Nein	Nein	Klausur oder Dissertation	3/108	3.
Approfondissement langue française (FETE)/Oral niveau 3	Nein	2	3	Nein	Nein	Klausur	3/108	3.
Approfondissement langue française (FETE)/Civilisation niveau 3	Nein	2	3	Nein	Nein	Klausur	0/108	3. oder 4.
Droit des contrats (LEA)	Nein	2	3	Nein	Nein	Klausur	0/108	3.
Droit constitutionnel I	Nein	2	6	Nein	Nein	Klausur	0/108	3.
Traduction journalistique F/A	Nein	2	3	Nein	Nein	Version und Thème	0/108	4.

Note de synthèse	Nein	2	1,5	Nein	Nein	Klausur	0/108	4.
Introduction aux théories de l'information	Nein	2	3	Nein	Nein	Klausur	0/108	4.
Droit du travail LEA	Nein	2	3	Nein	Nein	Klausur	0/108	4.
Droit constitutionnel 2	Nein	2	6	Nein	Nein	Klausur	6/108	4.
Stage	Nein		9	Nein	Nein	Rapport de stage	0/108	4.
Module Öffentliches Recht (30 LP)								
Öffentliches Recht I	Nein	4	5	Nein	Nein	Klausur oder mündl. Prüfung oder Referat oder Hausarbeit	5/108	1.
Öffentliches Recht II	Nein	4	5	Nein	Nein	Klausur oder mündl. Prüfung oder Referat oder Hausarbeit	5/108	2.
Grundlagen des Rechts	Nein	4	5	Nein	Nein	Klausur oder mündl. Prüfung oder Referat oder Hausarbeit und Klausur oder mündl. Prüfung oder Referat oder Hausarbeit	5/108	1. bis 2.
Völkerrecht	Nein	4	5	Nein	Nein	Klausur oder mündl. Prüfung oder Referat oder	5/108	2. bis 5.

						Hausarbeit und Klausur oder mündl. Prü- fung oder Referat oder Hausarbeit		
Europarecht	Nein	4	5	Nein	Nein	Kurztest oder mündl. Prüfung und Klausur oder mündl. Prü- fung	5/108	2. bis 5.
Staat, Kirche, Kultur	Nein	4	5	Nein	Nein	Klausur oder mündl. Prü- fung oder Referat oder Hausarbeit und Klausur oder mündl. Prüfung oder Referat oder Haus- arbeit	5/108	5. bis 6.
Wahlbereich: Es ist einer der folgenden vier <u>Wahlbereiche</u> zu wählen. Es sind 32,5 LP zu erbringen								
<u>Angloamerikanische Studien</u> (Wahlbereich 32,5 LP mit LEA)								
Aufbaumodul: Kulturwissenschaft I	Ja	2	5	Ja	Nein	Hausarbeit oder Klausur oder elekt- ronische Klausur oder elektroni- sche Klausur	5/108	2.

						im A-W-V oder mündliche Prüfung oder Posterpräsentation oder Projektbericht		
Aufbaumodul: Kulturwissenschaft II	Ja	2	5	Ja	Nein	Hausarbeit oder Klausur oder elektronische Klausur oder elektronische Klausur im A-W-V oder mündliche Prüfung	5/108	2. oder 5.
Aufbaumodul: Kulturwissenschaft V	Ja	2	5	Ja	Nein	Hausarbeit oder Klausur oder elektronische Klausur oder elektronische Klausur im A-W-V oder mündliche Prüfung oder Posterpräsentation oder Projektbericht	5/108	5.

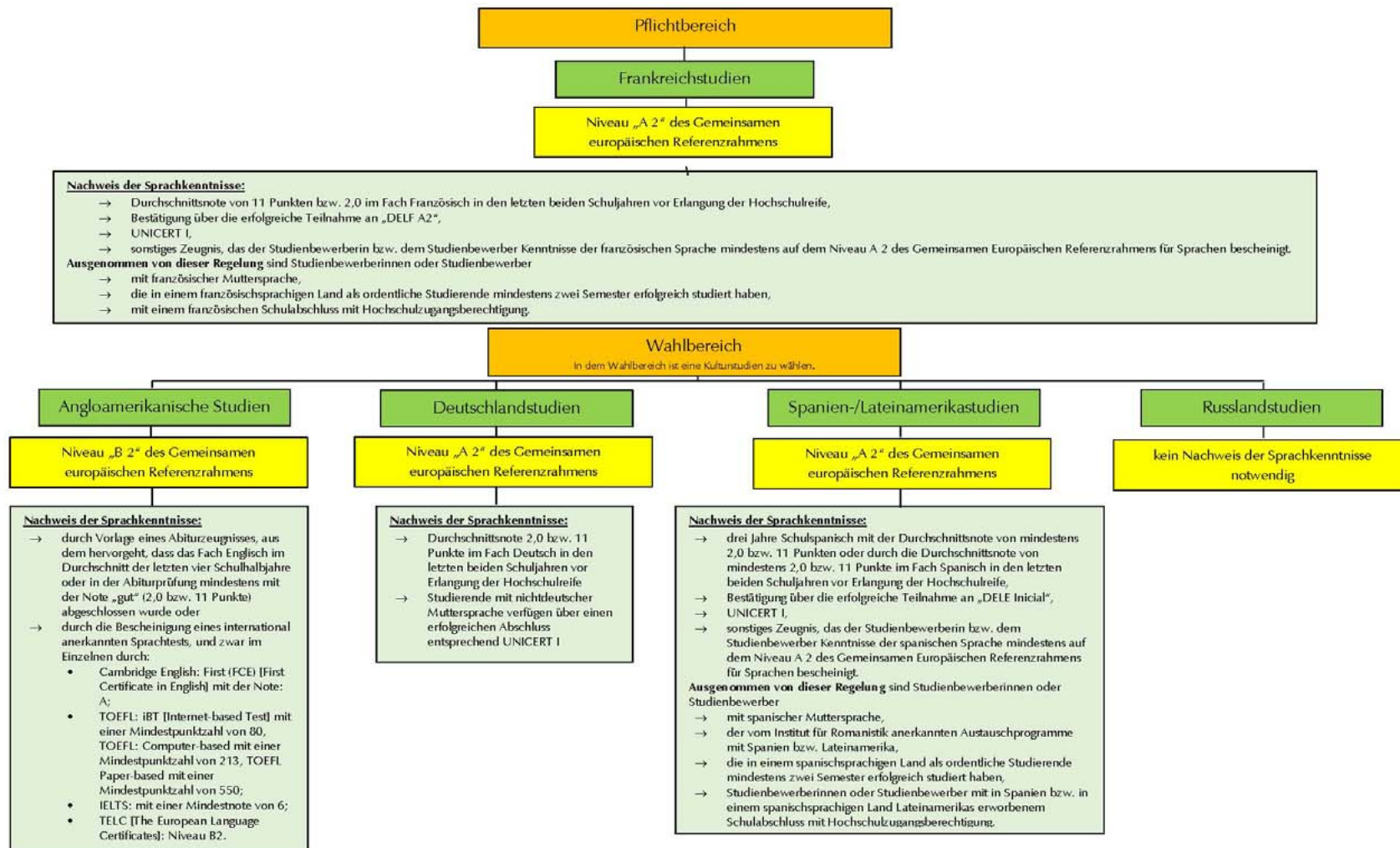
Sprachpraxis I	Nein	4	5	Ja	Nein	Klausur oder elektronische Klausur oder elektronische Klausur im A-W-V	0/108	1. oder 2.
Sprachpraxis II	Ja	4	5	Ja	Nein	mündliche Prüfung	5/108	5. bis 6.
Module LEA (7,5 LP)								
Cultures, sociétés et politiques des aires culturelles	Nein	2	3	Nein	Nein	Klausur	0/108	3.
Cultures, sociétés et politiques des aires culturelles	Nein	2	3	Nein	Nein	Klausur	3/108	4.
Médias audio-visuels/Analyse des médias	Nein	2	1,5	Nein	Nein	Klausur	0/108	4.
Deutschlandstudien (Wahlbereich 32,5 LP mit LEA)								
Aufbaumodul Kulturwissenschaft Deutschland 1 - Kulturgeschichte	Nein	Varianten 4/4	5	Ja	Nein	Hausarbeit oder Klausur	5/108	2.
Aufbaumodul Kulturwissenschaft Deutschland 3 - Kulturkontakt / Kulturvergleich	Nein	Varianten 4/4/2	5	Ja	Nein	Hausarbeit oder Klausur	5/108	6.
Grundlagen der germanistische Sprach-wissenschaft I	Nein	4/6	5	Ja	Nein	Klausur	5/108	1. oder 2.
Varietäten des Deutschen	Nein	4	5	Ja	Nein	Kleine Hausarbeit oder Präsentation	5/108	1. oder 2.
Interkulturelle Kommunikation und Deutsch als Zweitsprache	Nein	4	5		Nein	Klausur oder Hausarbeit bzw. Portfolio	0/108	5.
Module LEA (7,5 LP)								

Cultures, sociétés et politiques des aires culturelles	Nein	2	3	Nein	Nein	Klausur	0/108	3.
Cultures, sociétés et politiques des aires culturelles	Nein	2	3	Nein	Nein	Klausur	3/108	4.
Médias audio-visuels/Analyse des médias	Nein	2	1,5	Nein	Nein	Klausur	0/108	4.
Spanien-/Lateinamerikastudien (Wahlbereich 32,5 LP mit LEA)								
Aufbaumodul Kulturwissenschaft Spanien/Lateinamerika 1 - Kulturgeschichte (Varianten)	Ja	Varianten 2/2	5	Ja	Nein	Klausur	5/108	2.
Aufbaumodul Kulturwissenschaft Spanien/Lateinamerika 3 - Kulturkontakt/Kulturvergleich	Ja	2	5	Ja	Nein	Hausarbeit oder mündliche Prüfung	5/108	5.
Lengua española I (Nivel básico)	Ja	6	5	Nein	Nein	Klausur	0/108	1. bis 2.
Lengua española II IKEAS-LEA (Nivel intermedio)	Nein	10	10	Nein	Nein	Klausur und mündliche Prüfung	10/108	5. bis 6.
Module LEA (7,5 LP)								
Cultures, sociétés et politiques des aires culturelles	Nein	2	3	Nein	Nein	Klausur	0/108	3.
Cultures, sociétés et politiques des aires culturelles	Nein	2	3	Nein	Nein	Klausur	3/108	4.
Médias audio-visuels/Analyse des médias	Nein	2	1,5	Nein	Nein	Klausur	0/108	4.
Russlandstudien (Wahlbereich 32,5 LP mit LEA)								
Kulturgeschichte - Russland	Nein	2	5	Ja	Nein	Klausur oder Hausarbeit	5/108	2.
Aufbaumodul Kulturwissenschaft Russland 3 - Kulturkontakt/ Kulturvergleich – Russland-studien	Ja	Varianten 2/2	5	Ja	Nein	Hausarbeit	5/108	2. oder 6.
Sprachpraxis - Niveau I Russisch IKEAS.-LEA	Nein	9	5	Ja	Nein	Klausur	0/108	1.bis 2.

Sprachpraxis - Niveau II Russisch	Nein	8	10	Ja	Nein	Klausur und mündlicher Test	10/108	5. bis 6.
Module LEA (7,5 LP)								
Cultures, sociétés et politiques des aires culturelles	Nein	2	3	Nein	Nein	Klausur	0/108	3.
Cultures, sociétés et politiques des aires culturelles)	Nein	2	3	Nein	Nein	Klausur	3/108	4.
Médias audio-visuels/Analyse des médias	Nein	2	1,5	Nein	Nein	Klausur	0/108	4.

(5) Die Anlage „Nachweis der sprachlichen Zulassungsvoraussetzungen - Bachelor IKEAS-LEA (180 Leistungspunkte)“ erhält folgende Fassung:

Anlage: Nachweis der sprachlichen Zulassungsvoraussetzungen - Bachelor IKEAS LEA (180 Leistungspunkte) (gemäß § 5)



Artikel II

Diese Ordnung findet Anwendung bei allen Studierenden, die ab dem Wintersemester 2021/2022 ihr Studium im ersten Fachsemester aufnehmen bzw. sich für diesen Studiengang bewerben.

Studierende, die sich zum Zeitpunkt des Inkrafttretens dieser Ordnung bereits im Studium befinden, können durch unwiderrufliche Erklärung gegenüber dem Prüfungsamt die Wirksamkeit dieser Ordnung für sich beantragen.

Artikel III

Diese Ordnung wurde vom Fakultätsrat der Philosophischen Fakultät II am 21.04.2021 beschlossen; der Senat hat hierzu Stellung genommen am 12.05.2021.

Diese Ordnung tritt zum Wintersemester 2021/2022 in Kraft und wird im Amtsblatt der Martin-Luther-Universität Halle-Wittenberg veröffentlicht.

Halle (Saale), 14. Mai 2021

Prof. Dr. Christian Tietje
Rektor